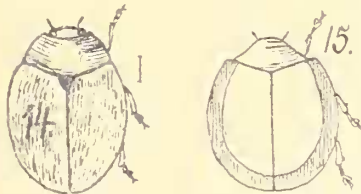
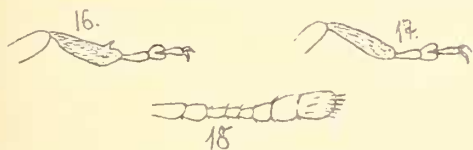


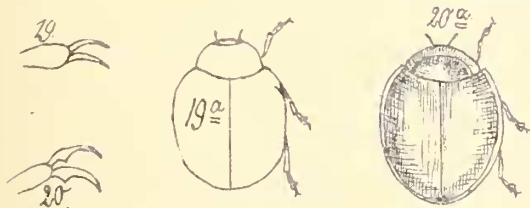
- Kopf vor den Augen seitlich nicht erweitert, Fühlerwurzel liegt frei (Fig. 13). . . . . 9
- 6. Körper oben dicht behaart. Hsch. hinten so breit als die Flgd.-Basis, an diese dicht anschliessend (Fig. 14). Fühler 10gl., Schildchen gross. . . . . **Platynaspis** Redt.
- Körper oben kahl oder sehr fein behaart. Fühler 8—9gl. (Fig. 18). Endglied oval. 7



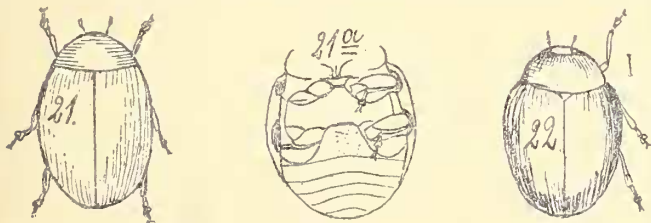
- 7. Fühler 8gliedrig (Fig. 18). Schienen aussen mit kleinem Zahn (Fig. 16). Fig. 15. **Chilocorus** Leach.
- Fühler 9gl. Schienen ohne Zahn (Fig. 17). 8



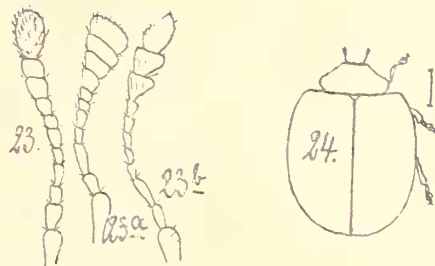
- 8. Klauen an der Wurzel gezähnt (Fig 20). Fig. 20a. . . . . **Exochomus** Redt.
- Klauen ungezähnt (Fig 19). (19a). **Brumus** Muls.



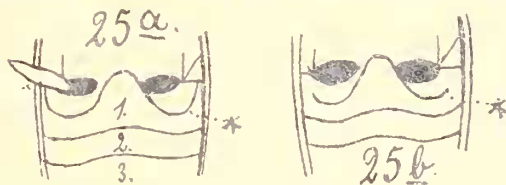
- 9. Fühler sehr kurz, viel kürzer als der Kopf, höchstens so lang als der Querdurchschnitt. 10
- Fühler viel länger als der Kopf. . . . . 12
- 10. Oberseite kahl (21). Die Epipleuren der Flgd. haben tiefe Gruben zur Aufnahme der Spitzen der Mittel- und Hinterschenkel (Fig. 21a). . . . . **Hyperaspis** Redt.
- Oberseite anliegend behaart. . . . . 11



- 11. Hsch. an der Basis am breitesten, fest der Flgd.-Basis anliegend (Fig. 22). Fühler 10—11gliedrig. **Scymnini**. . . . . 13
- Hsch. nach hinten verengt, nicht fest mit der Basis den Flgd. anliegend (Fig. 24). Fühler 8gliedrig (Fig. 18). Oberseite flach gewölbt. **Novius** Muls.



- 12. Oberseite kahl. Augen fein facettiert. Fühler erreichen nicht die Halsschildhinterecken (Fig. 28). Fühlerkeule zusammengedrückt (Fig. 23a). **Coccinellini**. . . . . 16
- Oberseite anliegend behaart. Augen grob facettiert. Fühler erreichen die Hinterecken des Hsch. **Rhizobiini**. . . . . 33
- 13. Die Schenkellinie des Ventralsegmentes (\*) kehrt im vollständigen Bogen zum Vorderrande des 1. Segmentes zurück (25a). . . . . 14
- Die Schenkellinie (\*) bildet einen unvollständigen Bogen, der zum Vorderrande des 1. Segmentes nicht zurückkehrt (Fig. 25b). 15



- 14. Prosternum mit 2 Kiellinien (\*), der Vorderrand desselben in der Mitte nicht vorgezogen (26a). . . . . **Pullus** Muls.
- Prosternum ohne Kiellinien, sein Vorderrand etwas in der Mitte vorgezogen (Fig. 25). **Stethorus** Weise.
- 15. Prosternum mit 2 Kiellinien (Fig. 26a\*). Fig. 22. . . . . **Scymnus** Kugel.
- Prosternum ohne Kiellinien. . . . . **Nephus** Muls.



(Fortsetzung folgt.)

**Uebersicht der wichtigeren Arbeiten über Lepidopteren aus ausländischen Zeitschriften.**

Mitteilungen des Entomologischen Vereins *Polyxena*. Jahrg. 5, No. 7—8. Wien.

Kysela, E., Beitrag zur Kenntnis der Raupen der *Deilephila*-Hybriden (Forts.). Pg. 25—26, 31. Eine aberrative Form von *Deil. hybr. harmuthi* Kordesch. Pg. 26. Ueber das Vorkommen der hybriden Raupen im Freien. Pg. 26—27. — Richter, V. K., Die Eier von *Agrotis occulta* L. und *Larentia sociata* Bkh. (m. 2 Fig.). Pg. 29—30. — Fol, J., Zur Zucht von *Philosamia cynthia* aus dem Ei. Pg. 30. — Kysela, E., Entomologische Exkursionen (Forts.). Pg. 27, 30—31.

*The Entomologist*, ed. by R. South. Vol. 44, No. 572. London, Januar 1911.

Sheldon, W. G., Notes on the Life-History of *Pararghiera*, Fabr., with Description of the full-grown Larva. Pg. 1

bis 4. — Reuss, T., A possible Hybrid of *Agriades thetis* ♂ and *Polyommatus icarus* ♀ or of *A. corydon* ♂ and *P. icarus* ♀ (w. 1 fig.). Pg. 4—5. — Rowland-Brown, H., Notes on a Butterfly-Hunt in France in 1910. III. Basses-Alpes and Isère (concl.). Pg. 5—10. — Wheeler, G., The *Athalia* Group of the Genus *Melitaea* (cont.). Pg. 10—13. — Frohawk, F. W., The Number of larval Stages of *Lycaena acis*. Pg. 13—14. — Wileman, A. E., New Lepidoptera-Heterocera from Formosa (cont.). Pg. 29—32.

The Entomologist's Monthly Magazine Ser. II, Vol. 22, No. 253. London.

Walsingham, Lord, Algerian Microlepidoptera (cont.). Pg. 12—15.

The Entomologist's Record and Journal of Variation. Vol. 22, No. 12. London.

The recent „Raynor“ Sale of *Abraxas grossulariata*. Pg. 269—270. — Graves, P. P., „*Lampides galba*, Led., a Plea for Accuracy. Pg. 287—289. — Alderson, J., Early Summer amongst the Butterflies of the Rhône Valley (concl.) Pg. 289—295.

The Annals and Magazine of Natural History. Ser. 8, Vol. 6, No. 36 w. plate. London, Dec. 1910.

Schaus, W., New Species of Heterocera from Costa Rica. III. Pg. 561—585.

— — Vol. 7, No. 37 w. 4 plates. London, Jan. 1911.

Joseph, E. G., On the Lepidoptera Rhopalocera collected by W. J. Burchell in Brazil, 1825—1830 (cont.). Pg. 9 bis 18. — Schaus, W., New Species of Heterocera from Costa Rica. IV. Pg. 33—84.

Novitates Zoologicae. A Journal of Zoology, edited by The Hon. Walter Rothschild, Dr. Ernst Hartert and Dr. K. Jordan. (Tring) London. — Vol. XVII, No. 3. (December 15 th. 1910).

Rothschild, W., Descriptions of new Syntomidae. Pg. 429—445. — Rothschild, W., and Jordan, K., List of the Sphingidae collected by the late W. Hoffmanns at Allianca, Rio Madeira, Amazonas. Pg. 447—455. — Rothschild, W., and Jordan, K., Some new Sphingidae. Pg. 456—459. — Jordan, K., New forms of the *Acraeinae* genera *Planema* and *Actinote*. Pg. 462—469. — Jordan, K., New Saturniidae. Pg. 470—476. — Rothschild, W., Notes on Arctianae and descriptions of a few new species. Pg. 504—506.

Bulletin de la Société Entomologique de France. Année 1910, No. 17—18. Paris 1910.

Oberthür, Ch., Nouvelles espèces de Lépidoptères Hétérocères de la Chine occidentale. Pg. 314—315. — Vincent, J., Une nouvelle variété de *Catocala fraxini* L. Pg. 316—317. — Oberthür, Ch., Espèces nouvelles de Lépidoptères algériens. Pg. 333—334.

Miscellanea Entomologica, dir. par E. Barthe. Vol. 18, No. 11—12. Narbonne, 15 Nov. 1910.

Lucas, D., Lépidoptères de France, de Suisse et de Belgique (suite). Pg. 153—168.

L'Échange, Revue Linnéenne, dir. par M. Pic. Année 26, No. 312. Moulins, Déc. 1910.

Pionneau, P., Lépidoptères recueillis en Sicile et Sardaigne (suite). Pg. 96.

Le Naturaliste, réd. par P. Groult. Année 32, No. 570—571. Paris, 1—15 Déc. 1910.

Chrétien, P., Lépidoptères nouveaux pour la faune française. Pg. 272—274. — Postel, G., Nouvelles observations sur la ponte de *Malacosoma (Bombyx) neustria*. Livrée. Pg. 278—280.

Bulletin de la Société de Sciences Naturelles de la Haute-Marne. Année 1910, Fasc. 5. Saint-Dizier 1910.

Friounet, C., Les premiers états des Lépidoptères français: Sphingidae (suite). Pg. 157—198.

Annales de la Société Entomologique de Belgique. Tome 54, No. 12. Bruxelles, 6 Janvier 1911.

Thierry-Mieg, P., Lépidoptères nouveaux. Pg. 465—469.

Revue Mensuelle de la Société Entomologique Namuroise. Année 10, No. 12. Namur, 25 Déc. 1910.

Lambillion, L. J., Histoire naturelle et moeurs de tous les papillons de Belgique (suite). Pg. 97—99.

Revue Russe d'Entomologie, publ. par la Société Entomologique de Russie sous la rédaction de Ph. Zaitzev. Tome 10, No. 3. St.-Petersbourg 1910.

Philipjev, J., Liste supplémentaire des Macrolépidoptères du gouvernement de Novgorod. Pg. 154—160. — Uvarov, B. P., Contributions à la faune des steppes des kirghises transouraliennes. Pg. 161—169. — Krulikovskiy, L., Sur les Lépidoptères du gouvernement d'Ufa. Pg. 220—222.

Journal of the New York Entomological Society, ed. by Ch. Schaeffer. Vol. 18, No. 4 w. 2 plates. New York, Dec. 1910.

Grossbeck, J. A., New Species and one new Genus of Geometridae (w. pl. 6). Pg. 199—207.

Proceedings of the Entomological Society of Washington. Vol. 12, No. 4 w. 2 plates. Washington, D. C., 1910.

Russell, H. M., Notes on the Geometrid *Gypsochroa sitellata* Guen. Pg. 177—178.

Entomological News and Proceedings of the Entomological Section, Academy of Natural Sciences, Philadelphia. Editors: Henry Skinner and Ph. P. Calvert. Vol. XXI, No. 10. December 1910. Philadelphia.

Rowley and Berry, Notes on the life stages of *Catocala*: a summer's Record and incidental mention of other Lepidoptera. Pg. 441—455. — Barnes and McDunnough, New North American Cossidae. Pg. 463—466.

The Ohio Naturalist, publ. by the Biological Club of the Ohio State University. Vol. 11, No. 2 w. 4 plates. Columbus, Dec. 1910.

Henninger, W. F., The Macrolépidoptera of Seneca County, Ohio. Pg. 233—242.

The Canadian Entomologist, ed. by E. M. Walker. Vol. 42, No. 12. Guelph, Ont., Dec. 1910.

Dyar, H. G., On Professor Smith's Treatment of the Forms of *Graphiphora (Taeniocampa)* allied to *hibisci*, Guenée. Pg. 399—400. — Coolidge, K. R., *Melitaea alma* Strecker and its Synonymy. Pg. 403—404.

West Indian Bulletin. Journal of the Imp. Agricultural Department for the West Indies. Vol. 11, No. 1 w. 6 plates. Barbados 1910.

South, F. W., The Control of Scale Insects in the British West Indies by Means of Fungoid Parasites (w. 2 pl.). Pg. 1—30.

Records of the Indian Museum. Vol. 4, No. 5 w. 4 plates. Calcutta, Nov. 18th 1910.

Named Specimens of Chrysomelidae in the Indian Museum Pg. 202—213).

— Vol. 5, No. 4 w. 8 plates. Calcutta, Dec. 1910.

Meyrick, E., Notes and Descriptions of Indian Microlepidoptera. Pg. 217—232.

Proceedings of the Linnean Society of New South Wales for the Year 1910. Vol. 35, Part 3, No. 139 w. 4 plates. Sydney, Nov. 16 th 1910.

Turner, A. J., Revision of Australian Lepidoptera. V. Pg. 555—653.